

Inspiron Micro Desktop

3000 Series

Servicehandbok

Datormodell: Inspiron 3050
Regleringsmodell: D12U
Regleringstyp: D12U001



Anmärkningar, försiktighetsbeaktanden och varningar



OBS: Obs! ger viktig information som kan hjälpa dig att få ut mer av datorn.



VIKTIGT!: VIKTIGT! Indikerar risk för skada på maskinvaran eller förlust av data, samt ger information om hur du undviker problemet.



WARNING: En varning signalerar risk för egendomsskada, personskada eller dödsfall.

Copyright © 2015 Dell Inc. Med ensamrätt. Denna produkt skyddas av amerikanska och internationella immaterialrättsliga lagar. Dell™ och Dell-logotypen är varumärken som tillhör Dell Inc. i USA och/eller andra jurisdiktioner. Alla övriga märken och namn som nämns här kan vara varumärken som tillhör respektive företag.

2015 - 04

Rev. A00

Innehåll

Innan du arbetar inuti datorn.....	7
Innan du börjar	7
Säkerhetsinstruktioner.....	7
Rekommenderade verktyg.....	8
När du har arbetat inuti datorn.....	10
Teknisk översikt.....	11
Bild av datorns insida.....	11
Komponenter på moderkortet (sett ovanifrån).....	12
Komponenter på moderkortet (sett underifrån).....	13
Ta bort kåpan.....	14
Procedur.....	14
Sätta tillbaka baskåpan.....	17
Procedur.....	17
Ta bort minnesmodulen.....	18
Nödvändiga förhandsåtgärder.....	18
Procedur.....	18
Sätta tillbaka minnesmodulen.....	20
Procedur.....	20
Nödvändiga efterhandsåtgärder.....	22
Ta bort processorfläkten.....	23
Nödvändiga förhandsåtgärder.....	23
Procedur.....	23

Sätta tillbaka processorfläkten.....	26
Procedur.....	26
Nödvändiga efterhandsåtgärder.....	26
Ta bort processorkylflänsen.....	27
Nödvändiga förhandsåtgärder.....	27
Procedur.....	27
Sätta tillbaka processorkylflänsen.....	29
Procedur.....	29
Nödvändiga efterhandsåtgärder.....	29
Ta bort kortet för trådlös teknik.....	30
Nödvändiga förhandsåtgärder.....	30
Procedur.....	31
Sätta tillbaka kortet för trådlös teknik.....	33
Procedur.....	33
Nödvändiga efterhandsåtgärder.....	35
Ta bort knappcells batteriet.....	36
Nödvändiga förhandsåtgärder.....	36
Procedur.....	37
Sätta tillbaka knappcells batteriet.....	39
Procedur.....	39
Nödvändiga efterhandsåtgärder.....	39
Ta bort halvledarenheten.....	40
Nödvändiga förhandsåtgärder.....	40
Procedur.....	41

Sätta tillbaka halvledarenheten.....	43
Procedur.....	43
Nödvändiga efterhandsåtgärder.....	43
Ta bort hårddisken.....	44
Nödvändiga förhandsåtgärder.....	44
Procedur.....	45
Sätta tillbaka hårddisken.....	48
Procedur.....	48
Nödvändiga efterhandsåtgärder.....	48
Ta bort moderkortet.....	49
Nödvändiga förhandsåtgärder.....	49
Procedur.....	49
Sätta tillbaka moderkortet.....	51
Procedur.....	51
Nödvändiga efterhandsåtgärder.....	51
Ta bort topphöljet.....	52
Nödvändiga förhandsåtgärder.....	52
Procedur.....	52
Sätta tillbaka topphöljet.....	54
Procedur.....	54
Nödvändiga efterhandsåtgärder.....	54
BIOS-installationsprogram.....	55
Översikt.....	55
Öppna BIOS-inställningsprogrammet.....	55
Rensa glömda lösenord.....	56
Nödvändiga förhandsåtgärder.....	56
Procedur.....	57

Nödvändiga efterhandsåtgärder.....	58
Återställa CMOS-inställningar.....	59
Nödvändiga förhandsåtgärder.....	59
Procedur.....	60
Nödvändiga efterhandsåtgärder.....	61


Uppdatera BIOS..... 62

Få hjälp och kontakta Dell..... 63



Resurser för självhjälp.....	63
Kontakta Dell.....	63

Innan du arbetar inuti datorn

 **VIKTIGT!:** Undvik att komponenter och kort skadas genom att hålla dem i kanterna och undvika att vidröra stift och kontakter.










 **OBS:** Bilderna i det här dokumentet kan skilja från din dator beroende på konfigurationen du beställde.

Innan du börjar

- 1 Spara och stäng alla öppna filer samt avsluta alla öppna program.
 - 2 Stäng av datorn.
 - Windows 8.1: Utgå från **Start**-skärmen och klicka eller tryck på strömbrytarikonen:  → **Stäng av**.
 - Windows 7: Klicka eller tryck på **Start** → **Stäng av**.
-  **OBS:** Om du använder ett annat operativsystem finns det anvisningar för hur du stänger av datorn i operativsystemets dokumentation.
- 3 Koppla loss datorn och alla anslutna enheter från eluttagen.
 - 4 Koppla ur alla kablar, såsom telefonsladdar, nätverkskablar osv ur datorn.
 - 5 Koppla ur alla anslutna enheter och kringutrustning, såsom tangentbord, mus, bildskärm osv från datorn.
 - 6 Ta bort eventuella mediakort och optiska skivor från datorn, om det behövs.
 - 7 När datorn är fränkopplad håller du strömbrytaren nedtryckt i cirka fem sekunder för att jorda moderkortet.

Säkerhetsinstruktioner

Följ dessa säkerhetsföreskrifter för att skydda datorn och dig själv.

-  **VARNING:** Innan du utför något arbete inuti datorn ska du läsa säkerhetsanvisningarna som medföljde datorn. Mer säkerhetsinformation finns på hemsidan för regel efterlevnad på dell.com/regulatory_compliance.
-  **VARNING:** Koppla bort nätströmmen innan du öppnar datorkåpan eller -panelerna. När du är klar med arbetet inuti datorn, sätt tillbaka alla kåpor, paneler och skruvar innan du ansluter nätströmmen.
-  **VIKTIGT!** Undvik att datorn skadas genom att se till att arbetsytan är plan och ren.
-  **VIKTIGT!** Undvik att komponenter och kort skadas genom att hålla dem i kanterna och undvika att vidröra stift och kontakter.
-  **VIKTIGT!** Utför endast reparationer och felsökningar som godkänts eller anvisats av Dells tekniska hjälpteam. Skador som uppstår till följd av service som inte har godkänts av Dell täcks inte av garantin. Mer information finns i säkerhetsanvisningarna som levererades med produkten eller på dell.com/regulatory_compliance.
-  **VIKTIGT!** Jorda dig genom att röra vid en omålad metallyta på datorns baksida innan du rör vid någonting inuti datorn. Medan du arbetar bör du med jämna mellanrum röra vid en omålad metallyta för att avleda statisk elektricitet som kan skada de inbyggda komponenterna.
-  **VIKTIGT!** När du kopplar bort en kabel, fatta tag i kontakten eller dragfliken, inte i själva kabeln. Vissa kablar är försedda med kontakter med låsfliker eller vingskruvar som måste frigöras innan kabeln kopplas ifrån. När kablarna dras ur, håll dem jämnt inriktade för att undvika att några kontaktstift böjs. När kablarna kopplas in, se till att portarna och kontakterna är korrekt inriktade.
-  **VIKTIGT!** Nätverkskablar kopplas först loss från datorn och sedan från nätverksenheten.
-  **VIKTIGT!** Tryck in och mata ut eventuella kort från mediekortläsaren.


Rekommenderade verktyg

Procedurerna i detta dokument kan kräva att följande verktyg används:

- Krysspårmejsel

- Plastrits

När du har arbetat inuti datorn

 **VIKTIGT!:** Kvarglömda och lösa skruvar inuti datorn kan allvarligt skada datorn.

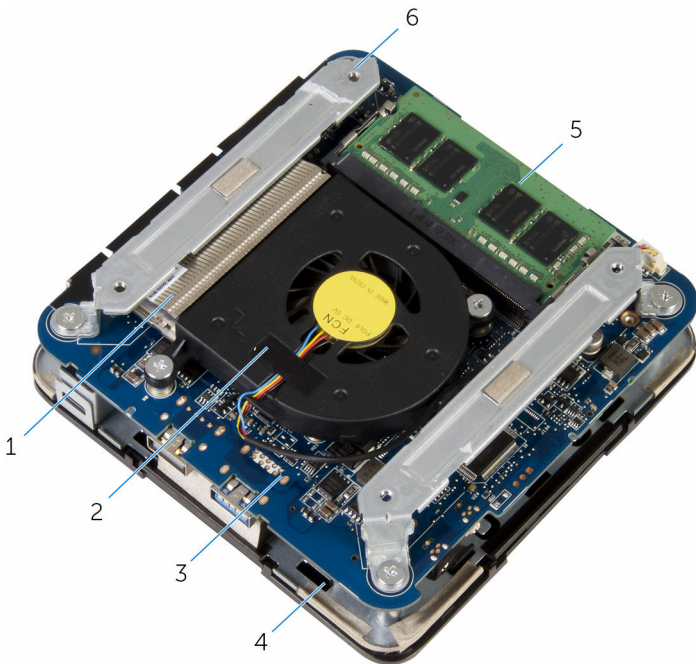
- 1 Sätt tillbaka alla skruvar och kontrollera att inga lösa skruvar finns kvar inuti datorn.
- 2 Anslut eventuella externa enheter, kringutrustning och kablar som du tog bort innan arbetet på datorn påbörjades.
- 3 Sätt tillbaka eventuella mediakort, skivor och andra delar som du tog bort innan arbetet på datorn påbörjades.
- 4 Anslut datorn och alla anslutna enheter till eluttagen.
- 5 Starta datorn.

Teknisk översikt



VARNING: Innan du utför något arbete inuti datorn ska du läsa säkerhetsanvisningarna som medföljde datorn och följa stegen i [Innan du arbetar inuti datorn](#). När du har arbetat inuti datorn följer du anvisningarna i [När du har arbetat inuti datorn](#). Mer säkerhetsinformation finns på hemsidan för regel efterlevnad på dell.com/regulatory_compliance.

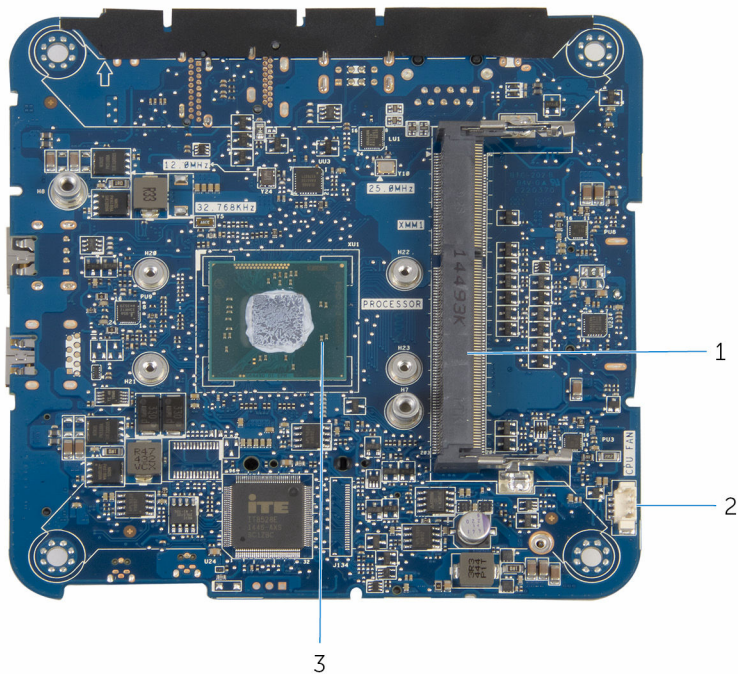
Bild av datorns insida



1 processorns kylfläns
3 moderkort

2 processorfläkten
4 topphöljemontering

Komponenter på moderkortet (sett ovanifrån)

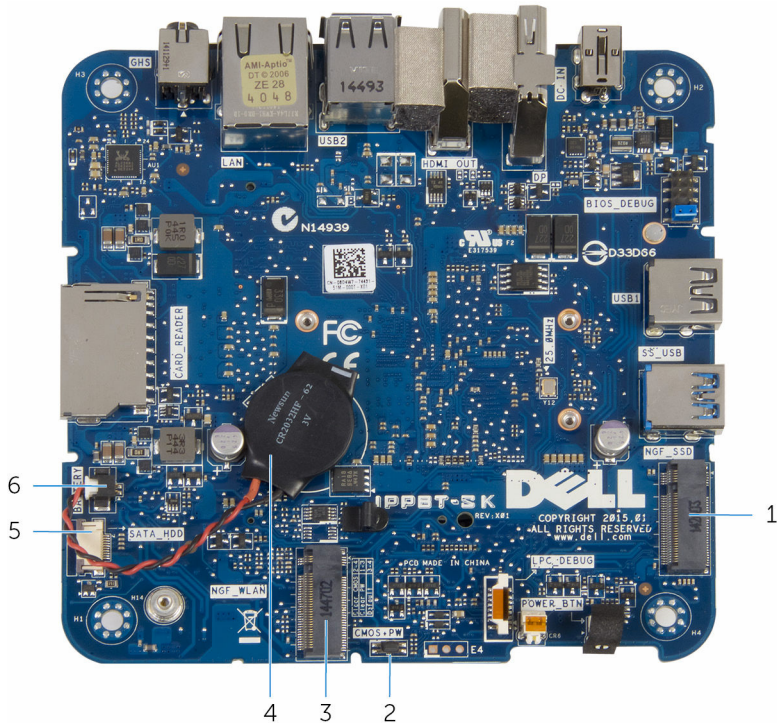


1 minnesmodulspår

2 kontakt för processorfläktkabel
(CPU FAN)

3 processorn

Komponenter på moderkortet (sett underifrån)



- | | | | |
|---|---------------------------------------|---|--|
| 1 | plats för halvledarenhet (NGF_SSD) | 2 | CMOS- och lösenordsåterställningsbygel (CMOS+PW) |
| 3 | plats för trådlöst kort (NGF_WLAN) | 4 | knappcells batteri |
| 5 | kontakt för hårddisk kabel (SATA_HDD) | 6 | kontakt för knappcells batterikabel (BATTERY) |

Ta bort kåpan



VARNING: Innan du utför något arbete inuti datorn ska du läsa säkerhetsanvisningarna som medföljde datorn och följa stegen i [Innan du arbetar inuti datorn](#). När du har arbetat inuti datorn följer du anvisningarna i [När du har arbetat inuti datorn](#). Mer säkerhetsinformation finns på hemsidan för regelefterlevnad på dell.com/regulatory_compliance.

Procedur



VIKTIGT!: Placera datorn på en mjuk och ren yta för att undvika repor på topphöljet.

- 1 Vänd datorn upp och ner.

- 2** Ta bort skruvarna som håller fast bashöljet i topphöljemonteringen.



1 skruvar (4)

2 kåpan

- 3** Håll bashöljet och lossa det försiktigt så att hakarna som håller fast bashöljet på topphöljemonteringen lossas.

4 Lyft bort bashöljet från topphöljemonteringen .



1 kåpan
3 flikar (4)

2 topphöljemontering

Sätta tillbaka baskåpan



VARNING: Innan du utför något arbete inuti datorn ska du läsa säkerhetsanvisningarna som medföljde datorn och följa stegen i [Innan du arbetar inuti datorn](#). När du har arbetat inuti datorn följer du anvisningarna i [När du har arbetat inuti datorn](#). Mer säkerhetsinformation finns på hemsidan för regelefterlevnad på dell.com/regulatory_compliance.

Procedur

- 1 Rikta in topphöljets flikar med uttagen i bashöljet och tryck topphöljemonteringen på plats på bashöljet.
- 2 Sätt tillbaka skruvarna som håller fast bashöljet i topphöljemonteringen.
- 3 Vänd datorn upp och ner.

Ta bort minnesmodulen



VARNING: Innan du utför något arbete inuti datorn ska du läsa säkerhetsanvisningarna som medföljde datorn och följa stegen i [Innan du arbetar inuti datorn](#). När du har arbetat inuti datorn följer du anvisningarna i [När du har arbetat inuti datorn](#). Mer säkerhetsinformation finns på hemsidan för regelefterlevnad på dell.com/regulatory_compliance.

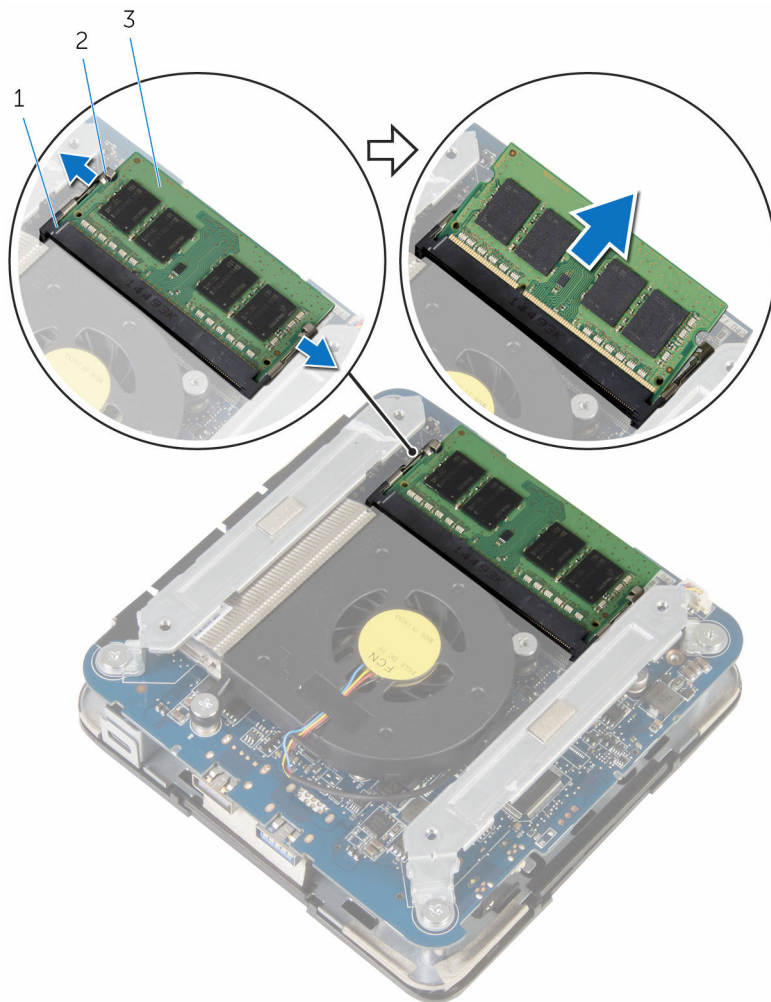
Nödvändiga förhandsåtgärder

Ta bort [kåpan](#).

Procedur

- 1 Bänd försiktigt isär låsklämmorna på vardera änden av minnesmodulspåret med fingertopparna tills modulen hoppar upp.

2 Skjut bort och ta av minnesmodulen från minnesmodulspåret.



1 minnesmodulspår
3 minnesmodulen

2 låsklämmor (2)

Sätta tillbaka minnesmodulen




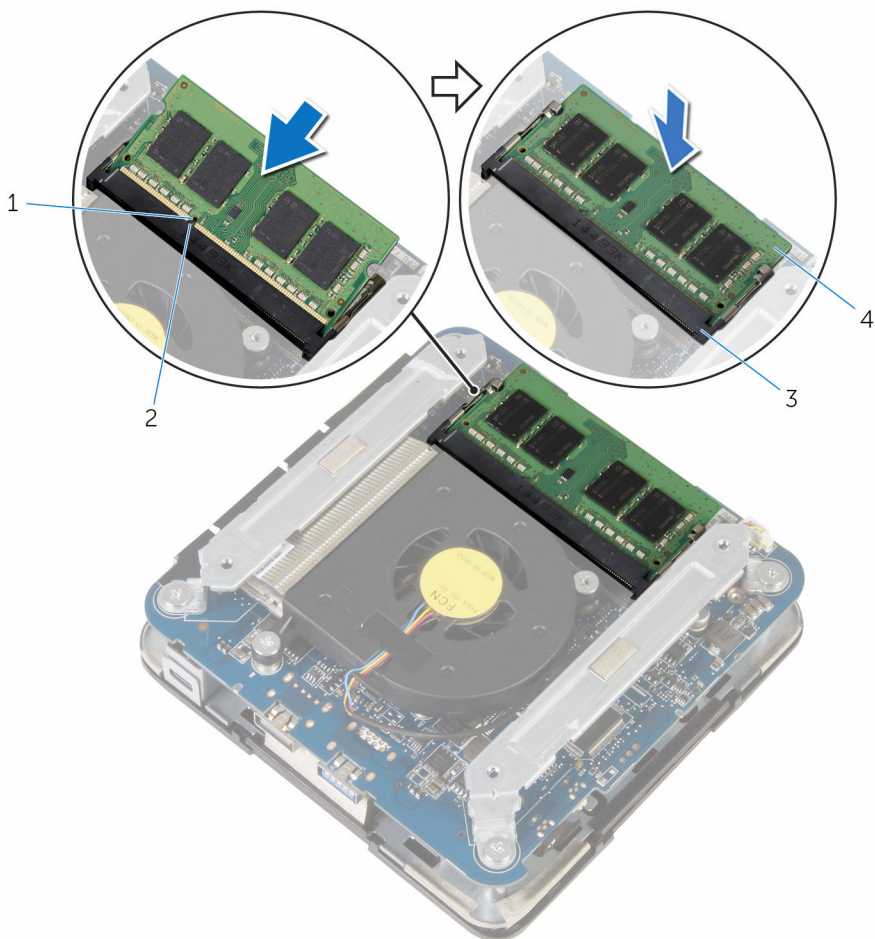
VARNING: Innan du utför något arbete inuti datorn ska du läsa säkerhetsanvisningarna som medföljde datorn och följa stegen i [Innan du arbetar inuti datorn](#). När du har arbetat inuti datorn följer du anvisningarna i [När du har arbetat inuti datorn](#). Mer säkerhetsinformation finns på hemsidan för regelefterlevnad på dell.com/regulatory_compliance.

Procedur

- 1 Rikta in skåran på minnesmodulen med fliken på minnesmodulplatsen.

- 2 Vinkla in minnesmodulen ordentligt i minnesmodulplatsen och tryck sedan minnesmodulen nedåt försiktigt tills den klickar på plats.

 **OBS:** Om du inte hör något klick tar du bort minnesmodulen och försöker igen.



1 skåra
3 minnesmodulspår

2 flik
4 minnesmodulen

Nödvändiga efterhandsåtgärder

Sätt tillbaka [kåpan](#).

Ta bort processorfläkten



VARNING: Innan du utför något arbete inuti datorn ska du läsa säkerhetsanvisningarna som medföljde datorn och följa stegen i [Innan du arbetar inuti datorn](#). När du har arbetat inuti datorn följer du anvisningarna i [När du har arbetat inuti datorn](#). Mer säkerhetsinformation finns på hemsidan för regelefterlevnad på dell.com/regulatory_compliance.

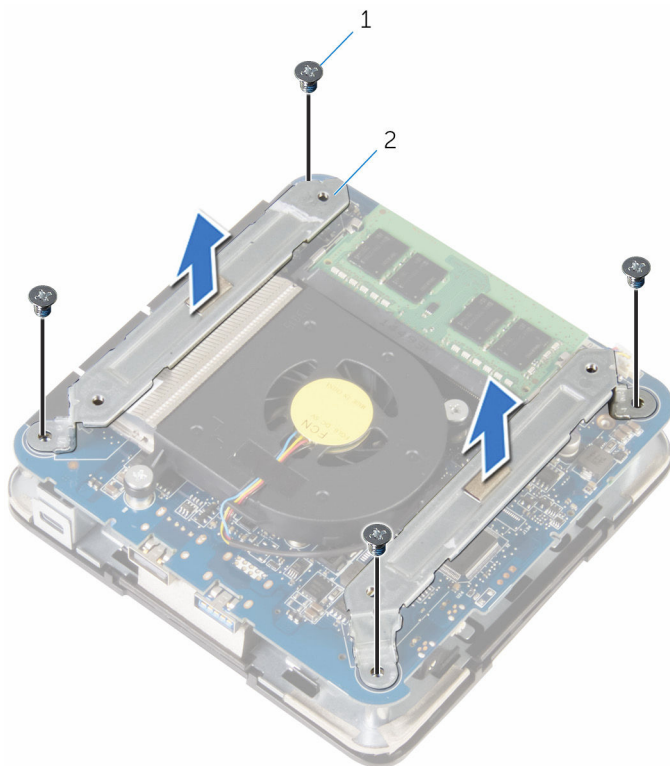
Nödvändiga förhandsåtgärder

Ta bort [kåpan](#).

Procedur

- 1 Ta bort skruvarna som håller fast fästena på moderkortet.

2 Lyft bort fästena från moderkortet.

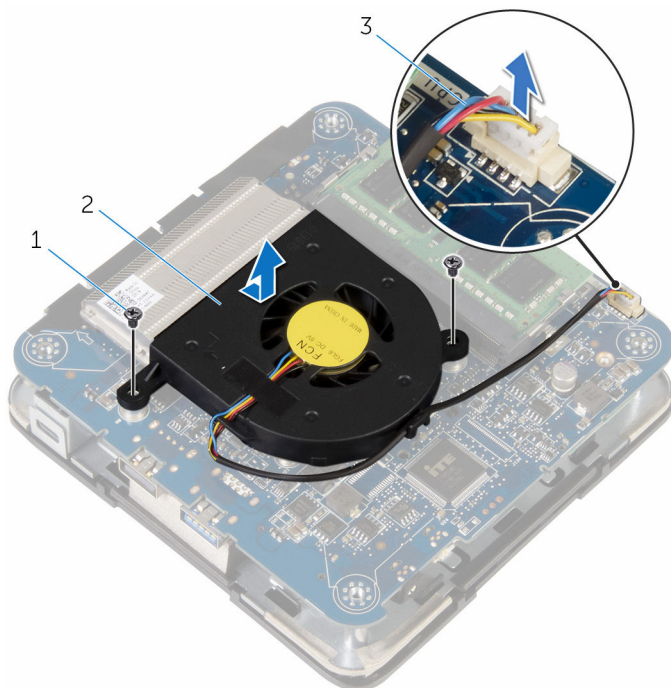


1 skruvar (4)

2 fästena (2)

3 Ta bort skruvarna som håller fast processorfläkten i moderkortet.

- 4 Koppla bort processorfläktkabeln från moderkortet och lyft bort processorfläkten från moderkortet.



1 skruvar (2)

2 processorfläkten

3 processorfläktkabel

Sätta tillbaka processorfläkten



VARNING: Innan du utför något arbete inuti datorn ska du läsa säkerhetsanvisningarna som medföljde datorn och följa stegen i [Innan du arbetar inuti datorn](#). När du har arbetat inuti datorn följer du anvisningarna i [När du har arbetat inuti datorn](#). Mer säkerhetsinformation finns på hemsidan för regel efterlevnad på dell.com/regulatory_compliance.

Procedur

- 1 Anslut processorflätkabeln till moderkortet.
- 2 Passa in skruvhålen på processorfläkten med skruvhålen i moderkortet.
- 3 Sätt tillbaka skruvarna som håller fast processorfläkten i moderkortet.
- 4 Passa in skruvhålen på fästena med skruvhålen på moderkortet.
- 5 Sätt tillbaka skruvarna som håller fast fästena på moderkortet.

Nödvändiga efterhandsåtgärder

Sätt tillbaka [kåpan](#).

Ta bort processorkylflänsen



VARNING: Innan du utför något arbete inuti datorn ska du läsa säkerhetsanvisningarna som medföljde datorn och följa stegen i [Innan du arbetar inuti datorn](#). När du har arbetat inuti datorn följer du anvisningarna i [När du har arbetat inuti datorn](#). Mer säkerhetsinformation finns på hemsidan för regel efterlevnad på dell.com/regulatory_compliance.



VIKTIGT!: För maximal kylning av processorn bör du inte vidröra värmeöverföringsytorna på kylflänsen. Oljorna på huden kan försämra värmeöverföringsegenskaperna hos det termiska fettet.

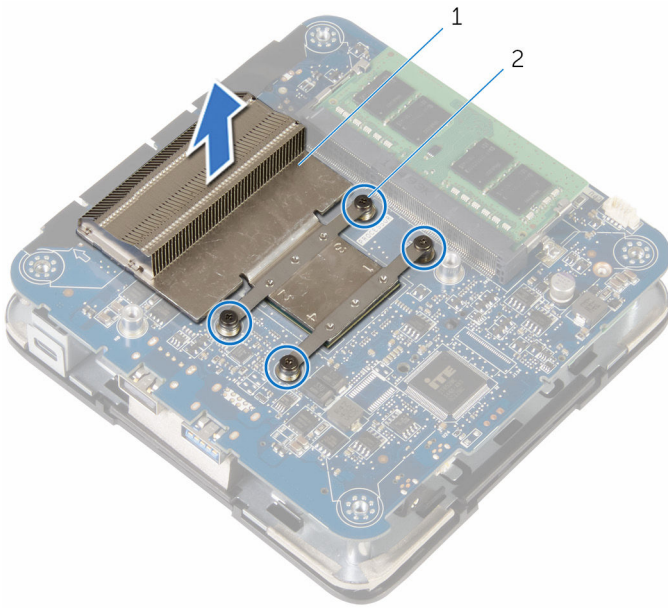
Nödvändiga förhandsåtgärder

- 1 Ta bort [kåpan](#).
- 2 Ta bort [processorfläkten](#).

Procedur

- 1 Lossa fästskruvarna som håller fast processorkylflänsen i moderkortet.



2 Lyft bort processorns kylfläns från moderkortet.




1 processorns kylfläns

2 fästskruvar (4)

Sätta tillbaka processorkylflänsen

-  **VARNING:** Innan du utför något arbete inuti datorn ska du läsa säkerhetsanvisningarna som medföljde datorn och följa stegen i [Innan du arbetar inuti datorn](#). När du har arbetat inuti datorn följer du anvisningarna i [När du har arbetat inuti datorn](#). Mer säkerhetsinformation finns på hemsidan för regel efterlevnad på dell.com/regulatory_compliance.
-  **VIKTIGT!:** För maximal kylning av processorn bör du inte vidröra värmeöverföringsytorna på kylflänsen. Oljorna på huden kan försämra värmeöverföringsegenskaperna hos det termiska fett.

Procedur

-  **VIKTIGT!:** Felaktig inriktning av kylflänsen kan orsaka skada på moderkortet och processorn.
-  **OBS:** Det ursprungliga termiska fett kan återanvändas om den ursprungliga processorn och kylflänsen återinstalleras tillsammans. Om antingen processorn eller kylflänsen byts ut ska den termiska kudden i satsen användas för att garantera kylningsförmågan.
- 1 Rikta in fästskruvarna på processorns kylflänsenhet mot skruvhålen i moderkortet.
 - 2 Dra åt fästskruvarna som håller fast processorkylflänsen i moderkortet.

Nödvändiga efterhandsåtgärder

- 1 Sätt tillbaka [processorfläkten](#).
- 2 Sätt tillbaka [kåpan](#).

Ta bort kortet för trådlös teknik



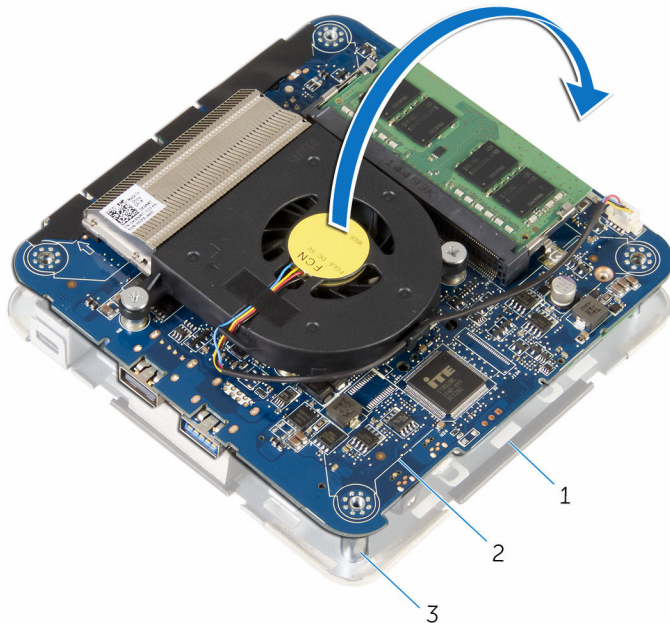
VARNING: Innan du utför något arbete inuti datorn ska du läsa säkerhetsanvisningarna som medföljde datorn och följa stegen i [Innan du arbetar inuti datorn](#). När du har arbetat inuti datorn följer du anvisningarna i [När du har arbetat inuti datorn](#). Mer säkerhetsinformation finns på hemsidan för regelefterlevnad på dell.com/regulatory_compliance.

Nödvändiga förhandsåtgärder

- 1 Ta bort [kåpan](#).
- 2 Följ anvisningarna i steg 1 till 2 i "Ta bort [processfläkten](#)".

Procedur

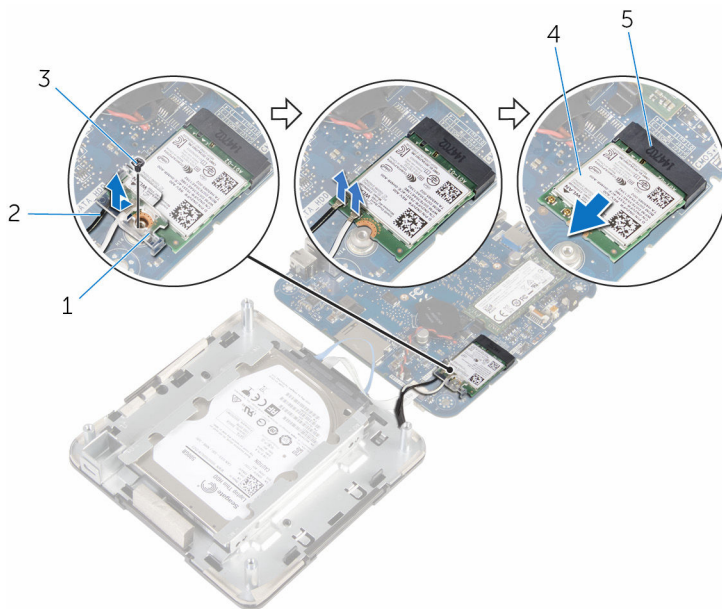
- 1 Lyft försiktigt upp moderkortet och vänd på det.



- | | | | |
|---|----------------------|---|---------------------|
| 1 | topphöljemontering | 2 | moderkortsmontering |
| 3 | justeringstappar (4) | | |

- 2 Ta bort skruven som håller fast fästet för det trådlösa kortet på det trådlösa kortet.
- 3 Skjut ut och lyft av fästet för det trådlösa kortet från det trådlösa kortet.
- 4 Koppla bort antennkablarna från det trådlösa kortet.

- 5 Skjut ut det trådlösa kortet och avlägsna det från platsen för det trådlösa kortet.



- | | | | |
|---|-----------------------------|---|------------------|
| 1 | fäste för trådlöst kort | 2 | antennkablar (2) |
| 3 | skruv | 4 | trådlöst kort |
| 5 | kortplats för trådlöst kort | | |

Sätta tillbaka kortet för trådlös teknik.



VARNING: Innan du utför något arbete inuti datorn ska du läsa säkerhetsanvisningarna som medföljde datorn och följa stegen i [Innan du arbetar inuti datorn](#). När du har arbetat inuti datorn följer du anvisningarna i [När du har arbetat inuti datorn](#). Mer säkerhetsinformation finns på hemsidan för regelefterlevnad på dell.com/regulatory_compliance.

Procedur



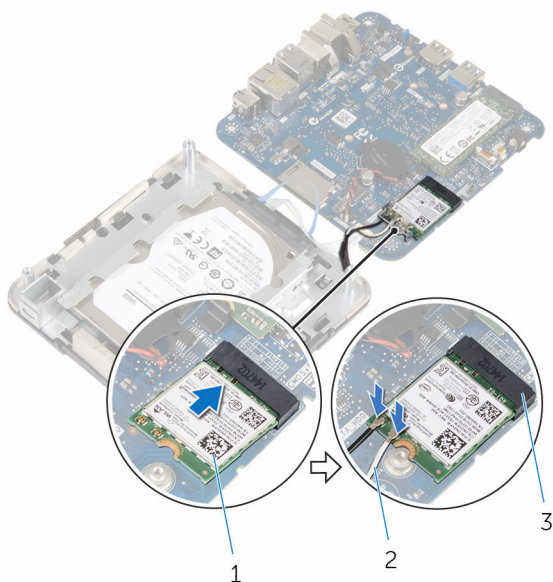
VIKTIGT!: Undvik att skada det trådlösa kortet genom att se till att inte några kablar placeras under kortet.

- 1 Rikta in skåran på det trådlösa kortet med fliken på platsen för det trådlösa kortet.
- 2 Vinkla det trådlösa kortet och skjut in det i kortplatsen för det trådlösa kortet.

- 3** Tryck ned den andra änden av det trådlösa kortet och anslut antennkablarna till det trådlösa kortet.

Följande tabell visar färgschemat för antennkablarna för de kort för trådlös teknik som stöds av datorn:

Kontakter på det trådlösa kortet	Färg på etiketten för antennkablarna
Primär (vit triangel)	Vit
Sekundär (svart triangel)	Svart



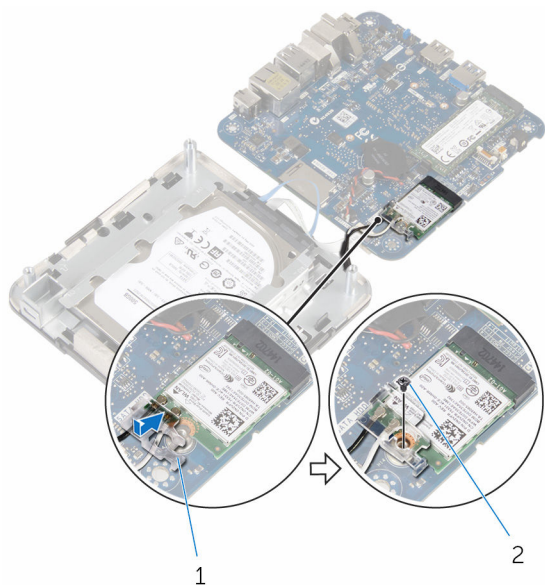
1 trådlöst kort

2 antennkablar (2)

3 kortplats för trådlöst kort

- 4** Tryck ned den andra änden av det trådlösa kortet och skjut in fästet för det trådlösa kortet i det trådlösa kortet.

- 5 Passa in skruvhålen på fästet för det trådlösa kortet med skruvhålet på det trådlösa kortet och sätt tillbaka skruven som fästet för det trådlösa kortet på det trådlösa kortet.



1 fäste för trådlöst kort

2 skruv

- 6 Vänd på moderkortet och använd justeringstapparna för att snäppa fast moderkortet på plats.

Nödvändiga efterhandsåtgärder

- 1 Följ anvisningarna i steg 4 till 5 i "[Sätta tillbaka processorfläkten](#)".
- 2 Sätt tillbaka [kåpan](#).

Ta bort knappcellsbatteriet



VARNING: Innan du utför något arbete inuti datorn ska du läsa säkerhetsanvisningarna som medföljde datorn och följa stegen i [Innan du arbetar inuti datorn](#). När du har arbetat inuti datorn följer du anvisningarna i [När du har arbetat inuti datorn](#). Mer säkerhetsinformation finns på hemsidan för regel efterlevnad på dell.com/regulatory_compliance.



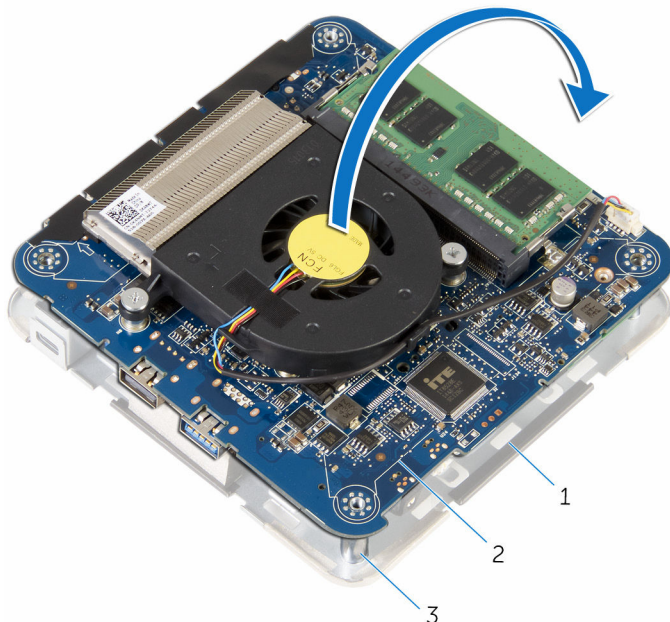
VIKTIGT!: När knappcellsbatteriet tas bort återställs BIOS-installationsprogrammet till standardinställningen. Det rekommenderas att du antecknar BIOS-inställningarna innan du avlägsnar knappcellsbatteriet.

Nödvändiga förhandsåtgärder

- 1 Ta bort [kåpan](#).
- 2 Följ anvisningarna i steg 1 till 2 i "Ta bort [processfläkten](#)".

Procedur

- 1 Lyft försiktigt upp moderkortet och vänd på det.



- | | | | |
|---|----------------------|---|---------------------|
| 1 | topphöljemontering | 2 | moderkortsmontering |
| 3 | justeringstappar (4) | | |

- 2 Koppla bort knappcellsbatteriets kabel från moderkortet.

3 Ta bort knappcellsbatteriet från moderkortet.



- 1 kontakt för knappcellsbatteri
- 2 kabel för knappcellsbatteriet
- 3 knappcellsbatteri

- 2 kabel för knappcellsbatteriet

Sätta tillbaka knappcellsbatteriet



WARNING: Innan du utför något arbete inuti datorn ska du läsa säkerhetsanvisningarna som medföljde datorn och följa stegen i [Innan du arbetar inuti datorn](#). När du har arbetat inuti datorn följer du anvisningarna i [När du har arbetat inuti datorn](#). Mer säkerhetsinformation finns på hemsidan för regelefterlevnad på dell.com/regulatory_compliance.




Procedur

- 1 Sätt fast knappcellsbatteriet på moderkortet.
- 2 Anslut knappcellsbatterikabeln till moderkortet.
- 3 Vänd på moderkortet och använd justeringstapparna för att snäppa fast moderkortet på plats.

Nödvändiga efterhandsåtgärder

- 1 Följ anvisningarna i steg 4 till 5 i "[Sätta tillbaka processorfläkten](#)".
- 2 Sätt tillbaka [kåpan](#).

Ta bort halvledarenheten

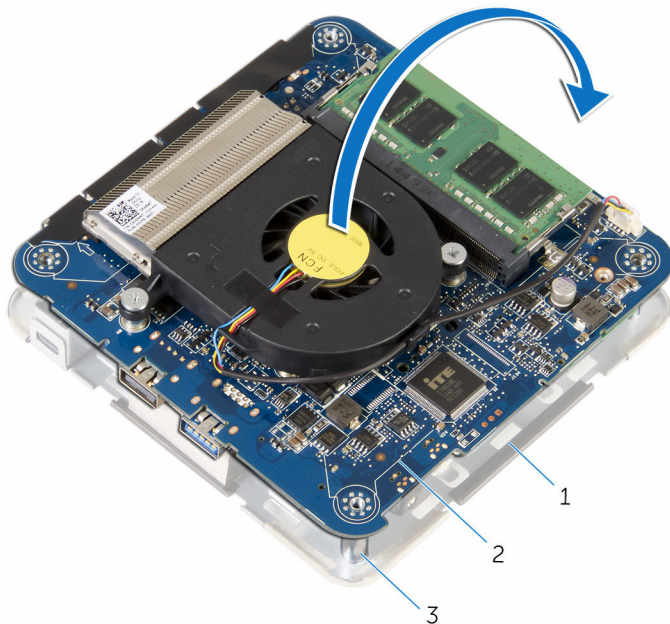
-  **VARNING:** Innan du utför något arbete inuti datorn ska du läsa säkerhetsanvisningarna som medföljde datorn och följa stegen i [Innan du arbetar inuti datorn](#). När du har arbetat inuti datorn följer du anvisningarna i [När du har arbetat inuti datorn](#). Mer säkerhetsinformation finns på hemsidan för regelefterlevnad på dell.com/regulatory_compliance.
-  **VIKTIGT!:** Halvledarenheter är ömtåliga. Var försiktig när du hanterar hårddisken.
-  **VIKTIGT!:** Undvik dataförlust genom att inte ta bort halvledarenheten medan datorn är i strömsparläge eller är påslagen.

Nödvändiga förhandsåtgärder

- 1 Ta bort [kåpan](#).
- 2 Följ anvisningarna i steg 1 till 2 i "Ta bort [processfläkten](#)".

Procedur

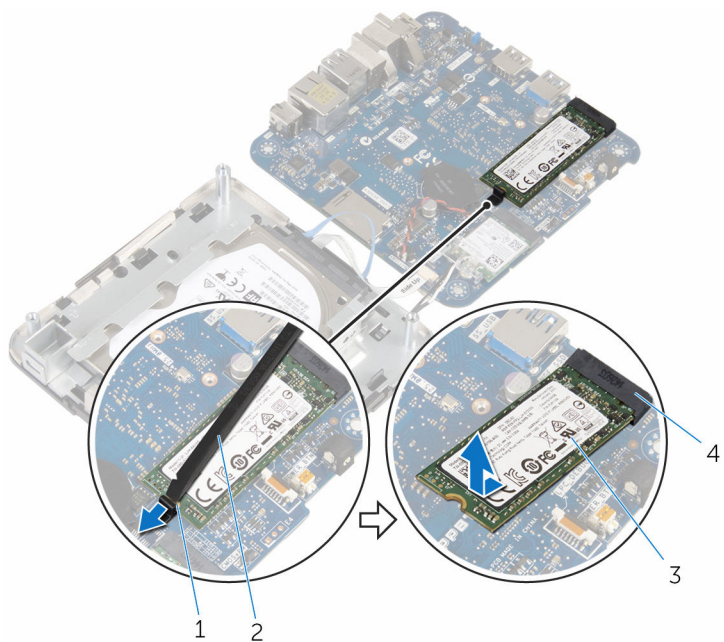
- 1 Lyft försiktigt upp moderkortet och vänd på det.



- | | | | |
|---|----------------------|---|---------------------|
| 1 | topphöljemontering | 2 | moderkortsmontering |
| 3 | justeringstappar (4) | | |

- 2 Använd en plastrits och tryck på fästhaken för att lossa halvledarenheten.

3 Skjut ut och lyft av halvledarenheten från moderkortet.




1 låsflik


3 halvledarenhet

2 plastrits


4 plats för halvledarenheten

Sätta tillbaka halvledarenheten

 **VARNING:** Innan du utför något arbete inuti datorn ska du läsa säkerhetsanvisningarna som medföljde datorn och följa stegen i [Innan du arbetar inuti datorn](#). När du har arbetat inuti datorn följer du anvisningarna i [När du har arbetat inuti datorn](#). Mer säkerhetsinformation finns på hemsidan för regelefterlevnad på dell.com/regulatory_compliance.

 **VIKTIGT!:** Halvledarenheter är ömtåliga. Var försiktig när du hanterar hårddisken.

Procedur

- 1 Vinkla in halvledarenheten ordentligt i platsen och tryck försiktigt ned halvledarenheten tills den snäpper på plats.
 **OBS:** Kontrollera att halvledarenheten sitter ordentligt på plats.
- 2 Vänd på moderkortet.
- 3 Använd justeringstapparna på topphöljemonteringen för att snäppa fast moderkortet på plats.

Nödvändiga efterhandsåtgärder

- 1 Följ anvisningarna i steg 4 till 5 i "[Sätta tillbaka processorfläkten](#)".
- 2 Sätt tillbaka [kåpan](#).

Ta bort hårddisken.



VARNING: Innan du utför något arbete inuti datorn ska du läsa säkerhetsanvisningarna som medföljde datorn och följa stegen i [Innan du arbetar inuti datorn](#). När du har arbetat inuti datorn följer du anvisningarna i [När du har arbetat inuti datorn](#). Mer säkerhetsinformation finns på hemsidan för regelefterlevnad på dell.com/regulatory_compliance.



VIKTIGT!: Hårddiskar är ömtåliga. Var försiktig när du hanterar hårddisken.



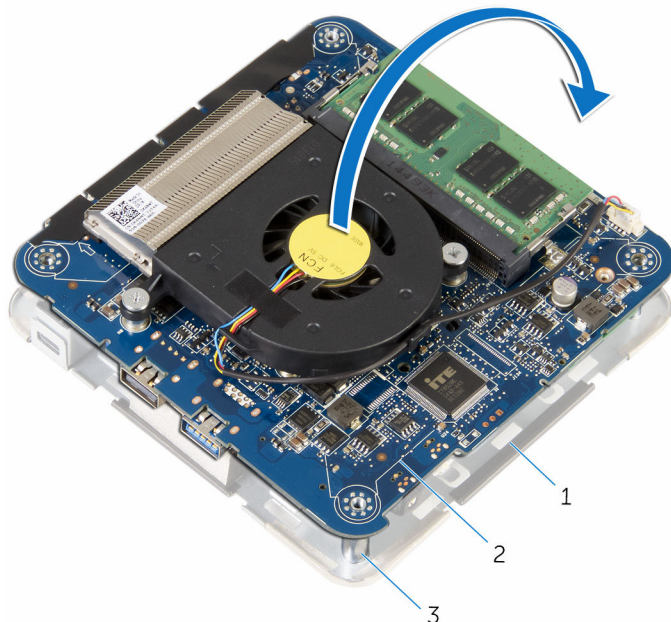
VIKTIGT!: Undvik dataförlust genom att inte ta bort hårddisken medan datorn är i strömsparläge eller är påslagen.

Nödvändiga förhandsåtgärder

- 1 Ta bort [kåpan](#).
- 2 Följ anvisningarna i steg 1 till 2 i "Ta bort [processfläkten](#)".

Procedur

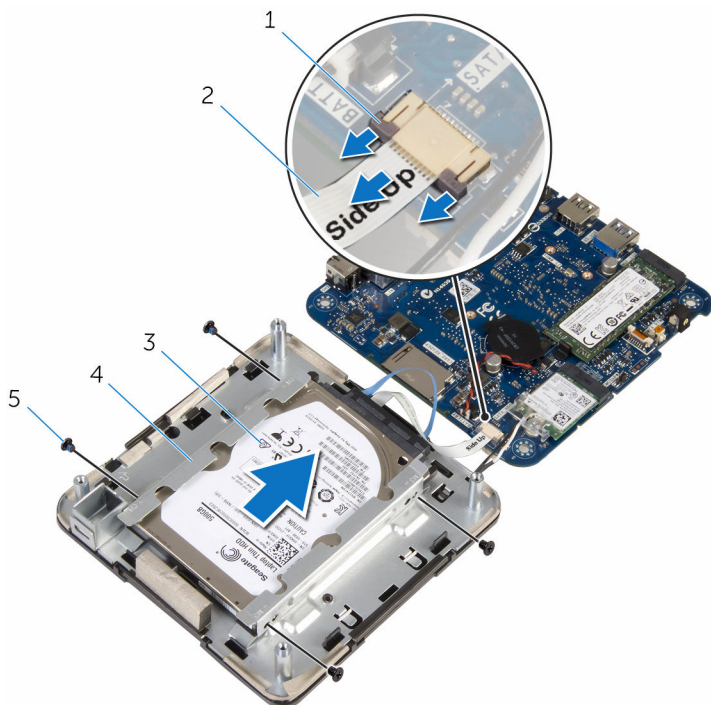
- 1 Lyft försiktigt upp moderkortet och vänd på det.



- | | | | |
|---|----------------------|---|---------------------|
| 1 | topphöljemontering | 2 | moderkortsmontering |
| 3 | justeringstappar (4) | | |

- 2 Använd fingertopparna och lossa försiktigt på fästhakarna på hårddiskkabeln.
- 3 Koppla bort hårddiskkabeln från moderkortet.
- 4 Avlägsna skruvarna som håller fast hårddisken i hårddiskfacket.

5 Skjut in och lyft av hårddiskenheten från hårddiskfacket.



1 låsflikar (2)

2 hårddiskcabel

3 hårddiskmontering

4 hårddiskfack

5 skruvar (4)


6 Koppla loss medlingskortet (interposer) från hårddisken.



1 medlingskort (interposer)

2 hårddisk

Sätta tillbaka hårddisken

 **VARNING:** Innan du utför något arbete inuti datorn ska du läsa säkerhetsanvisningarna som medföljde datorn och följa stegen i [Innan du arbetar inuti datorn](#). När du har arbetat inuti datorn följer du anvisningarna i [När du har arbetat inuti datorn](#). Mer säkerhetsinformation finns på hemsidan för regel efterlevnad på dell.com/regulatory_compliance.

 **VIKTIGT!:** Hårddiskar är ömtåliga. Var försiktig när du hanterar hårddisken.

Procedur

- 1 Anslut medlingskortet (interposer) till hårddisken.
- 2 Skjut in hårddiskenheten i hårddiskfacket.
- 3 Passa in skruvhålen på hårddiskenheten med skruvhålen på hårddiskfacket.
- 4 Sätt tillbaka skruvarna som fäster hårddiskenheten i hårddiskfacket.
- 5 Skjut in hårddiskkabeln i kontakten på moderkortet och tryck in fästhakarna för att säkra kabeln.
- 6 Vänd på moderkortet och använd justeringstapparna för att snäppa fast moderkortet på plats.

Nödvändiga efterhandsåtgärder

- 1 Följ anvisningarna i steg 4 till 5 i "[Sätta tillbaka processorfläkten](#)".
- 2 Sätt tillbaka [kåpan](#).

Ta bort moderkortet



VARNING: Innan du utför något arbete inuti datorn ska du läsa säkerhetsanvisningarna som medföljde datorn och följa stegen i [Innan du arbetar inuti datorn](#). När du har arbetat inuti datorn följer du anvisningarna i [När du har arbetat inuti datorn](#). Mer säkerhetsinformation finns på hemsidan för regelefterlevnad på dell.com/regulatory_compliance.



OBS: Datorns servicenummer lagras i moderkortet. Du måste ange servicenumret i BIOS-inställningsprogrammet när du har satt tillbaka moderkortet.



OBS: När moderkortet byts ut tas alla ändringar som du gjort i BIOS med BIOS-inställningsprogrammet bort. Du måste göra önskade ändringar igen efter det att moderkortet har bytts ut.



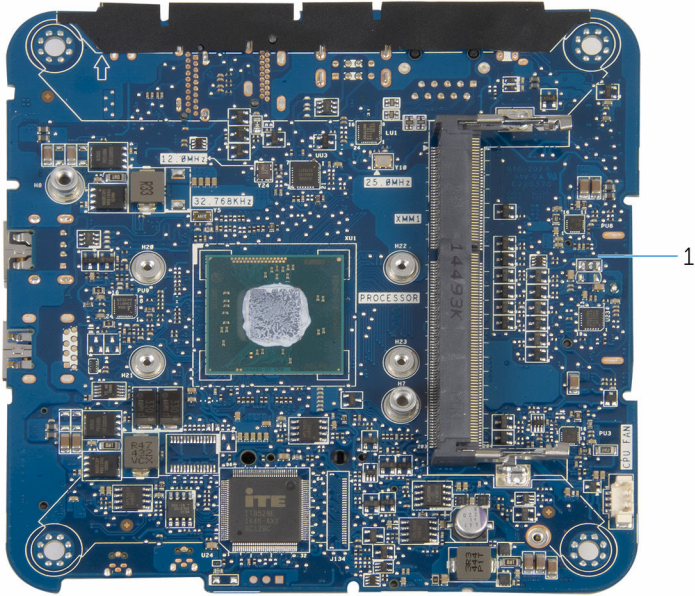
OBS: Anteckna kontakternas platser innan du lossar kablarna från moderkortet så att du kan ansluta dem rätt igen när du har satt tillbaka moderkortet.

Nödvändiga förhandsåtgärder

- 1 Ta bort [kåpan](#).
- 2 Ta bort [processorfläkten](#).
- 3 Ta bort [processorkylflänsen](#).
- 4 Ta bort [minnesmodulen](#).
- 5 Ta bort [det trådlösa kortet](#).
- 6 Ta bort [knappcells batteriet](#).
- 7 Ta bort [halvledarenheten](#).


Procedur


När du har utfört alla förhandsåtgärder återstår moderkortet.




1 moderkort

Sätta tillbaka moderkortet

 **VARNING:** Innan du utför något arbete inuti datorn ska du läsa säkerhetsanvisningarna som medföljde datorn och följa stegen i [Innan du arbetar inuti datorn](#). När du har arbetat inuti datorn följer du anvisningarna i [När du har arbetat inuti datorn](#). Mer säkerhetsinformation finns på hemsidan för regelefterlevnad på dell.com/regulatory_compliance.

 **OBS:** Datorns servicenummer lagras i moderkortet. Du måste ange servicenumret i BIOS-inställningsprogrammet när du har satt tillbaka moderkortet.

 **OBS:** När moderkortet byts ut tas alla ändringar som du gjort i BIOS med BIOS-inställningsprogrammet bort. Du måste göra önskade ändringar igen efter det att moderkortet har bytts ut.

Procedur

Placera moderkortet på en ren, slät yta.

Nödvändiga efterhandsåtgärder

- 1 Sätt tillbaka [halvledarenheten](#).
- 2 Sätt tillbaka [knappcells batteriet](#).
- 3 Sätt tillbaka [det trådlösa kortet](#).
- 4 Sätt tillbaka [minnesmodulen](#).
- 5 Sätt tillbaka [processor kylflänsen](#).
- 6 Sätt tillbaka [processorfläkten](#).
- 7 Sätt tillbaka [kåpan](#).

Ta bort topphöljet



VARNING: Innan du utför något arbete inuti datorn ska du läsa säkerhetsanvisningarna som medföljde datorn och följa stegen i [Innan du arbetar inuti datorn](#). När du har arbetat inuti datorn följer du anvisningarna i [När du har arbetat inuti datorn](#). Mer säkerhetsinformation finns på hemsidan för regelefterlevnad på dell.com/regulatory_compliance.

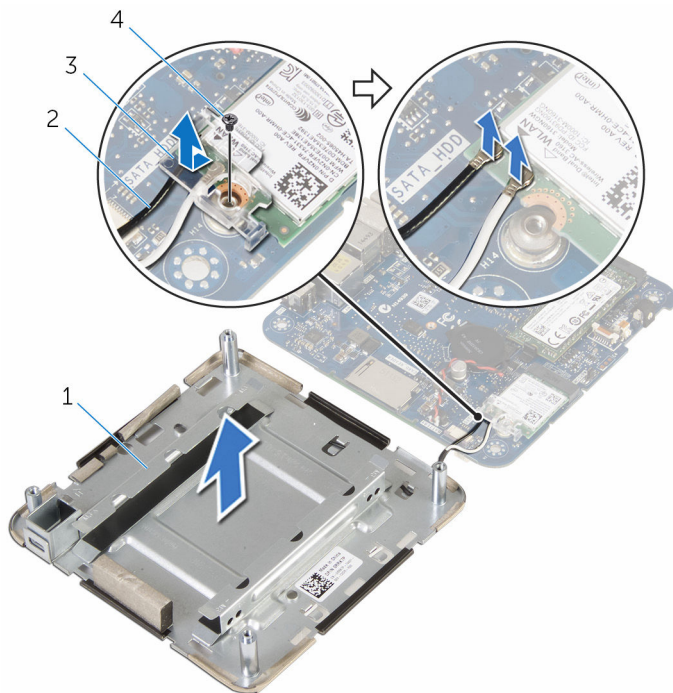
Nödvändiga förhandsåtgärder

- 1 Ta bort [kåpan](#).
- 2 Följ anvisningarna i steg 1 till 2 i "Ta bort [processfläkten](#)".
- 3 Följ anvisningarna i steg 1 till 5 i "[Ta bort hårddisken](#)".

Procedur

- 1 Ta bort skruven som håller fast fästet för det trådlösa kortet på det trådlösa kortet.
- 2 Lyft av fästet för det trådlösa kortet från det trådlösa kortet.
- 3 Koppla bort antennkablarna från det trådlösa kortet.

4 Lyft av topphöljet och ställ undan det.

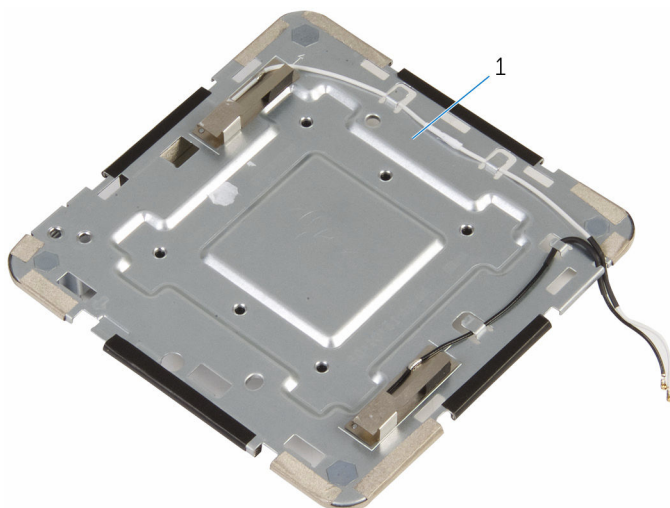


1 topphöljemontering

2 antennkablar (2)


3 fäste för trådlöst kort

4 skruv



1 topphöljemontering

Sätta tillbaka topphöljet

 **VARNING:** Innan du utför något arbete inuti datorn ska du läsa säkerhetsanvisningarna som medföljde datorn och följa stegen i [Innan du arbetar inuti datorn](#). När du har arbetat inuti datorn följer du anvisningarna i [När du har arbetat inuti datorn](#). Mer säkerhetsinformation finns på hemsidan för regel efterlevnad på dell.com/regulatory_compliance.

Procedur

- 1 Tryck ned den andra änden av det trådlösa kortet och anslut antennkablarna till det trådlösa kortet.
Följande tabell visar färgschemat för antennkablarna för de kort för trådlös teknik som stöds av datorn:

Kontakter på det trådlösa kortet	Färg på etiketten för antennkablarna
Primär (vit triangel)	Vit
Sekundär (svart triangel)	Svart
- 2 Tryck ned den andra änden av det trådlösa kortet och placera fästet för det trådlösa kortet på det trådlösa kortet.
- 3 Passa in skruvhålen på fästet för det trådlösa kortet med skruvhålet på det trådlösa kortet och sätt tillbaka skruven som fästet för det trådlösa kortet på det trådlösa kortet.


Nödvändiga efterhandsåtgärder

- 1 Följ anvisningarna i steg 2 till 6 i "[Sätta tillbaka hårddisken](#)".
- 2 Följ anvisningarna i steg 4 till 5 i "[Sätta tillbaka processorfläkten](#)".
- 3 Sätt tillbaka [kåpan](#).

BIOS-installationsprogram

Översikt

 **VIKTIGT!:** Såvida du inte är en mycket kunnig datoranvändare bör du inte ändra inställningarna i BIOS-inställningsprogrammet. Vissa ändringar kan medföra att datorn inte fungerar som den ska.


 **OBS:** Innan du ändrar BIOS-inställningsprogrammet rekommenderar vi att du antecknar informationen som visas på skärmen i BIOS-inställningsprogrammet och sparar den ifall du skulle behöva den senare.

Använd BIOS-inställningsprogrammet för att:

- Få information om maskinvaran som är installerad på datorn, till exempel storlek på RAM-minne och hårddisk.
- Ändra information om systemkonfigurationen.
- Ställa in eller ändra alternativ som användaren kan välja, till exempel användarlösenord, typ av hårddisk som är installerad och aktivering eller inaktivering av grundenheter.

Öppna BIOS-inställningsprogrammet

- 1 Starta (eller starta om) datorn.
- 2 När DELL-logotypen visas under självtestet väntar du på att F2-uppmaningen ska visas och trycker sedan omedelbart på F2.

 **OBS:** F2-uppmaningen visar att tangentbordet har initierats. Meddelandet kan visas mycket snabbt så var beredd och tryck sedan på F2. Om du trycker på F2 innan meddelandet har visats förloras tangenttryckningen. Om du väntar för länge och operativsystemets logotyp visas väntar du tills du ser skrivbordet i systemet. Stäng sedan av datorn och försök igen.

Rensa glömda lösenord



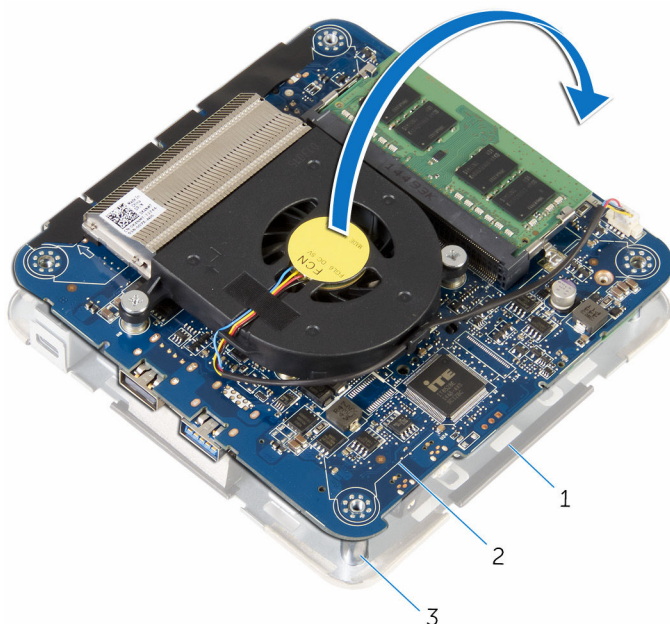
VARNING: Innan du utför något arbete inuti datorn ska du läsa säkerhetsanvisningarna som medföljde datorn och följa stegen i [Innan du arbetar inuti datorn](#). När du har arbetat inuti datorn följer du anvisningarna i [När du har arbetat inuti datorn](#). Mer säkerhetsinformation finns på hemsidan för regelefterlevnad på dell.com/regulatory_compliance.

Nödvändiga förhandsåtgärder

- 1 Ta bort [kåpan](#).
- 2 Följ anvisningarna i steg 1 till 2 i "Ta bort [processfläkten](#)".

Procedur

- 1 Lyft försiktigt upp moderkortet och vänd på det.

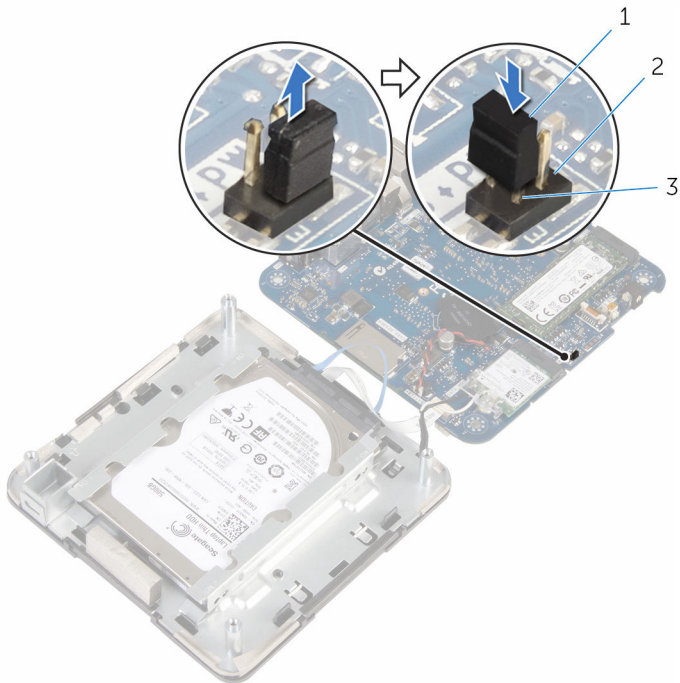


- | | | | |
|---|----------------------|---|---------------------|
| 1 | topphöljemontering | 2 | moderkortsmontering |
| 3 | justeringstappar (4) | | |

- 2 Identifiera CMOS- och bygeln för lösenordsåterställning (CMOS+PW) på moderkortet.

Mer information om placeringen av CMOS- och bygeln för lösenordsåterställning finns i ["Komponenter på moderkortet"](#).

- 3 Ta bort bygel och sätt tillbaka den på lösenordsbygeln.



- 1 byglingskontakt
2 CMOS-bygel-stift
3 lösenordsbygel-stift

- 4 Följ anvisningarna i steg 4 till 5 i "[Sätta tillbaka processorfläkten](#)".
5 Sätt tillbaka [kåpan](#).
6 Slå på datorn och vänta tills operativsystemet helt har laddats.
7 Stäng av datorn.
8 Ta bort [kåpan](#).
9 Följ anvisningarna i steg 1 till 2 i "Ta bort [processfläkten](#)".
10 Sätt tillbaka bygel på dess ursprungliga plats.

Nödvändiga efterhandsåtgärder

- 1 Följ anvisningarna i steg 4 till 5 i "[Sätta tillbaka processorfläkten](#)".
2 Sätt tillbaka [kåpan](#).

Återställa CMOS-inställningar



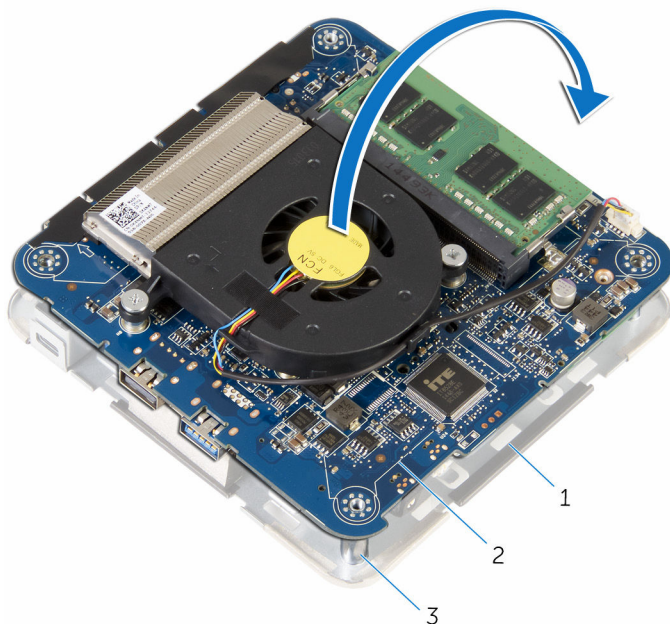
VARNING: Innan du utför något arbete inuti datorn ska du läsa säkerhetsanvisningarna som medföljde datorn och följa stegen i [Innan du arbetar inuti datorn](#). När du har arbetat inuti datorn följer du anvisningarna i [När du har arbetat inuti datorn](#). Mer säkerhetsinformation finns på hemsidan för regelefterlevnad på dell.com/regulatory_compliance.

Nödvändiga förhandsåtgärder

- 1 Ta bort [kåpan](#).
- 2 Följ anvisningarna i steg 1 till 2 i "Ta bort [processfläkten](#)".

Procedur

- 1 Lyft försiktigt upp moderkortet och vänd på det.



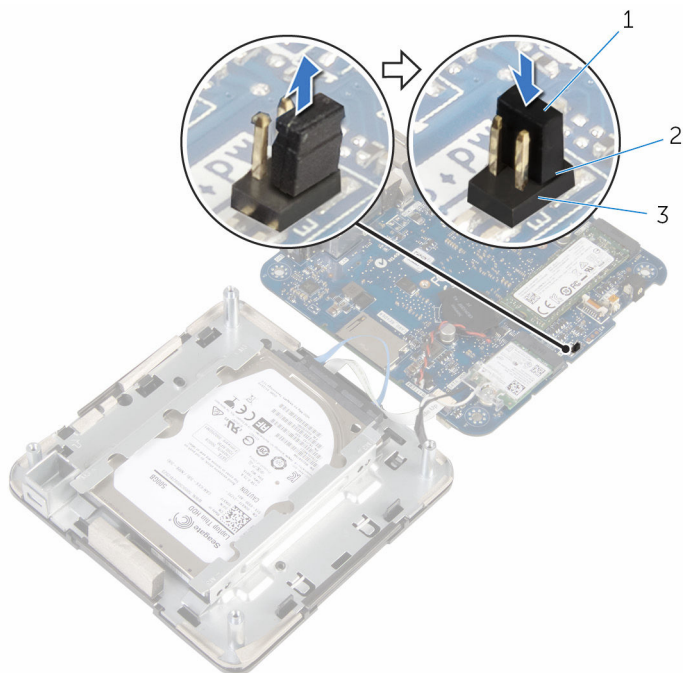
- | | | | |
|---|----------------------|---|---------------------|
| 1 | topphöljemontering | 2 | moderkortsmontering |
| 3 | justeringstappar (4) | | |

- 2 Identifiera CMOS- och bygeln för lösenordsåterställning (CMOS+PW) på moderkortet.



OBS: Mer information om placeringen av CMOS- och bygeln för lösenordsåterställning finns i "[Komponenter på moderkortet](#)".

- 3 Ta bort bygel och sätt tillbaka den på stiften på CMOS-bygeln.



- 1 bygglingskontakt 2 CMOS-bygel-stift
3 lösenordsbygel-stift

- 4 Följ anvisningarna i steg 4 till 5 i "Sätta tillbaka processorfläkten". [Sätta tillbaka processorfläkten](#)
- 5 Sätt tillbaka [kåpan](#).
- 6 Slå på datorn och vänta tills operativsystemet helt har laddats.
- 7 Stäng av datorn.
- 8 Ta bort [kåpan](#).
- 9 Följ anvisningarna i steg 1 till 2 i "Ta bort [processfläkten](#)".
- 10 Sätt tillbaka bygel på dess ursprungliga plats.

Nödvändiga efterhandsåtgärder

- 1 Följ anvisningarna i steg 4 till 5 i "[Sätta tillbaka processorfläkten](#)".
- 2 Sätt tillbaka [kåpan](#).

Uppdatera BIOS

Du kan vara tvungen att uppdatera BIOS när det finns en uppdatering eller när du bytt ut moderkortet. Så här uppdaterar du BIOS:

- 1 Starta datorn.
- 2 Gå till **dell.com/support**.
- 3 Klicka på **Produktsupport**, ange servicenumret för din bärbara dator och klicka på **Skicka**.
 -  **OBS:** Om du inte har servicenumret, använd automatisk identifiering eller slå upp din datormodell manuellt.
- 4 Klicka på **Drivers & Downloads** (Drivrutiner och hämtningar).
- 5 Bläddra nedför sidan och markera **BIOS** i listrutan **Kategori**.
 -  **OBS:** I listrutan **Ändra OS**, välj det operativsystem som är installerat på datorn.
- 6 Expandera **BIOS** för att visa tillgängliga BIOS-filer.
- 7 Klicka på **Ladda ner fil** för att ladda ner den senaste versionen av BIOS till din dator.
- 8 Spara filen och navigera till mappen där du sparade BIOS-uppdateringsfilen när nedladdningen är klar.
- 9 Dubbelklicka på ikonen för BIOS-uppdateringsfilen och följ anvisningarna på skärmen.

Få hjälp och kontakta Dell



Resurser för självhjälp

Du kan få information och hjälp för Dells produkter och tjänster med följande resurser för självhjälp:

Information om självhjälp	Alternativ för självhjälp
Öppna Windows Hjälpen	Windows 8.1 — Öppna snabbknappen Sök, skriv in Hjälp och support i sökrutan och tryck på Retur . Windows 7 — Klicka på Start → Hjälp och support .
Information om Dells produkter och tjänster	Se dell.com
Felsökningsinformation, användarhandböcker, installationsanvisningar, produktspecifikationer, tekniska hjälpbloggar, programuppdateringar osv.	Se dell.com/support
Information om Microsoft Windows 8.1	Se dell.com/windows8 .
Information om Microsoft Windows 7	Klicka på Start → Alla program → Dell Help Documentation .
Lär dig mer om ditt operativsystem, inställning och användning av din dator, säkerhetskopiering av data, diagnostik osv.	Se <i>Jag och min Dell</i> på dell.com/support/manuals .

Kontakta Dell

Om du vill kontakta Dell med frågor om försäljning, teknisk support eller kundtjänst, se **dell.com/contactdell**.

-  **OBS:** Tillgängligheten varierar mellan land och produkt och vissa tjänster kanske inte finns tillgängliga i ditt land.
-  **OBS:** Om du inte har en aktiv internetanslutning så hittar du information på inköpsfakturan, följesedel, räkningen eller Dells produktkatalog.